

# Status HIANOR og NorEx i HSYK

v/ Anders Jerven,  
Enhetsleder FMR-enheten, Sandnessjøen sykehus  
Trener NorEx studien

# HIANOR

IA1: Er nå gjennomført, første publisering av funn vil trolig skje våren -24.

HN1:

- Formål med studien: Vurdere effekten av Helse i Arbeid (individ tiltaket)
- Deltagere: Pasienter med muskel- og skjelettplager eller/og milde til moderate psykiske plager (angst og depresjon), og som står i fare for å falle ut av jobb eller skole.
- Multisenter RCT
- Klinisk behandlingsstudie
  
- N: 2500 pasienter i hele HN
- Per 28.09.23: 733 samtykket til forskning (135 i HSYK)

# Design

Pasienter som samtykker til studien randomiseres til 3 ulike grupper

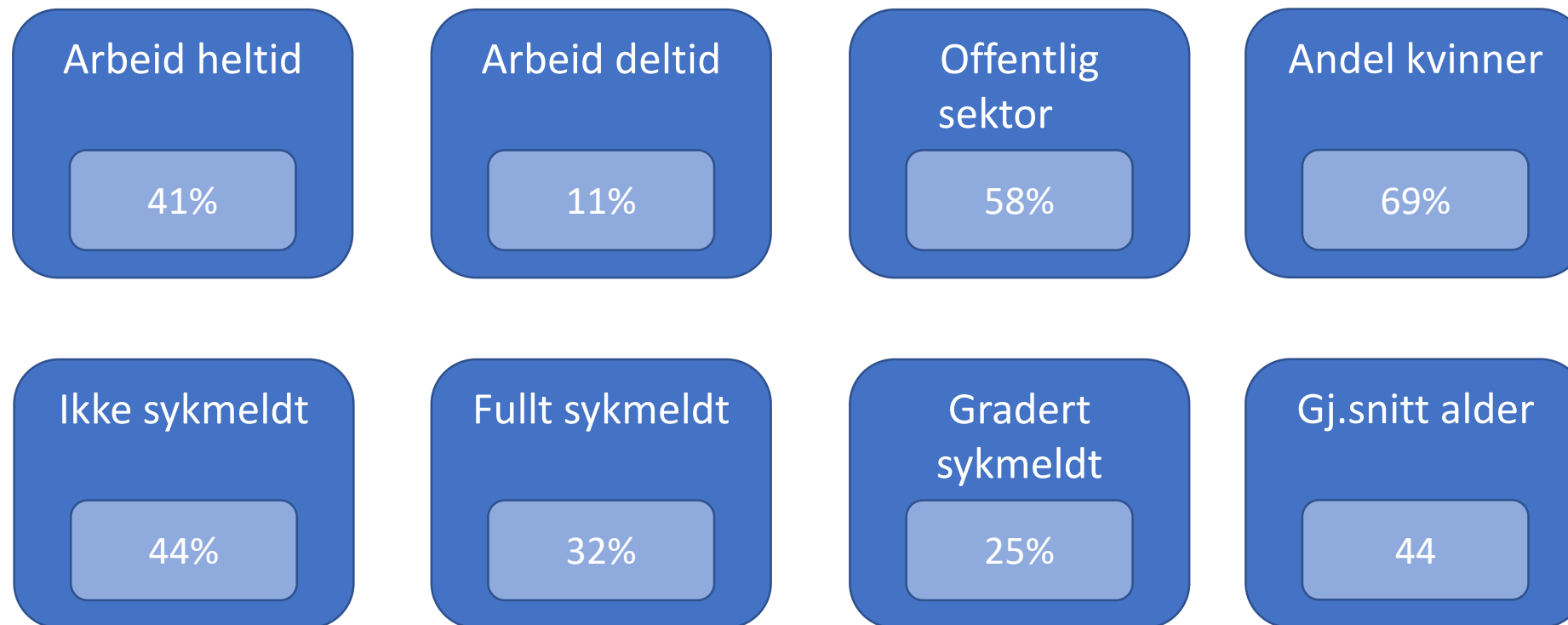
- A: Rask tverrfaglig utredning og behandling, innen 4 uker
- B: Tverrfaglig utredning og behandling, innen 12 uker
- C: Monfaglig utredning uten arbeidsfokus innen frist for behandling (kontrollgruppe)

Ikke samtykke: som gruppe C

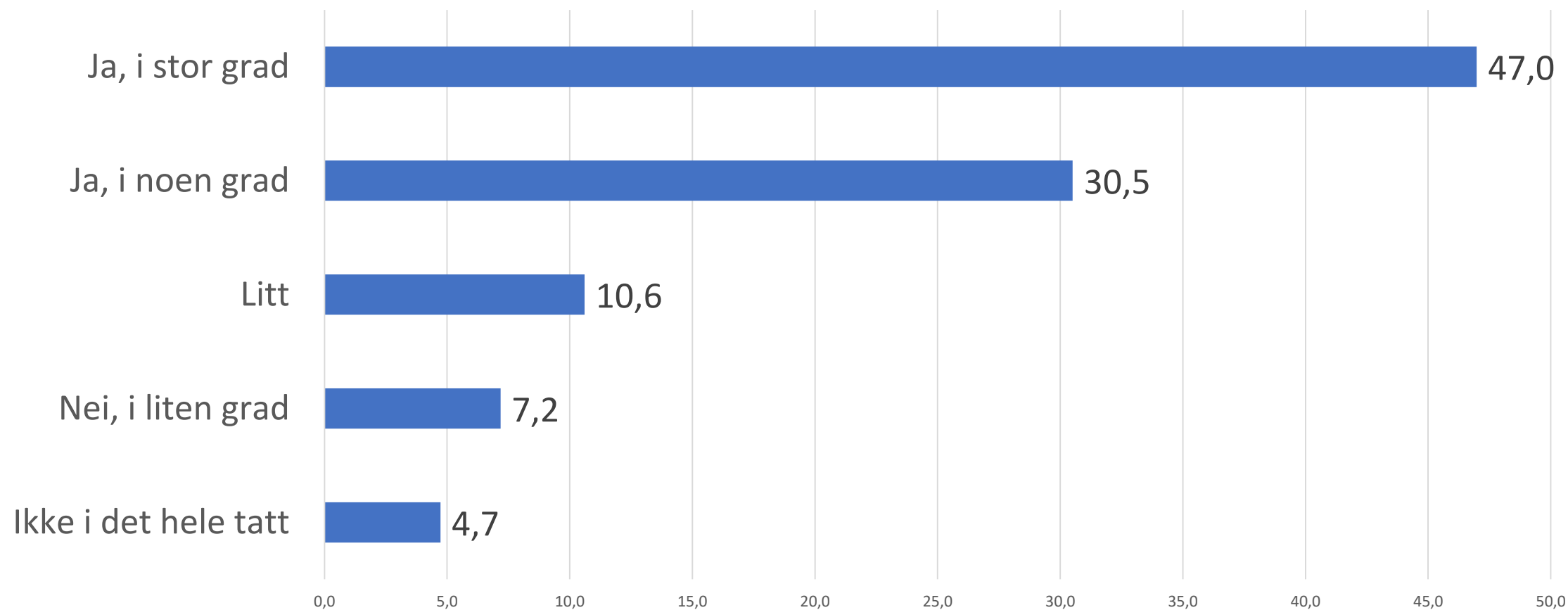
# Rekruttering per 29.09.

Rekruttering	Klinikk					
	Sandnessjøen	Bodø	Harstad	Tromsø	Kirkenes	Total
A-Hia 4	45	32	33	100	27	237
B-Hia 12	56	34	46	102	27	265
C-mono	34	36	35	95	31	231
D-consent no	22	17	26	55	14	134
E-consent expired	9	14	16	60	22	121
Totalt antall samtykket	135	102	114	297	85	733
Total	166	133	156	412	121	988
Samtykkeprosent	81 %	77 %	73 %	72 %	70 %	74 %
Andel pasienter til monofaglig	39 %	50 %	49 %	51 %	55 %	49 %
Fordeling profesjoner						
Fysio	20	75	67	187	45	394
Lege	117	1	15	9	28	170
Psykolog	29	57	74	215	48	423
Ikke angitt	0	0	0	1	0	1
Total	166	133	156	412	121	988

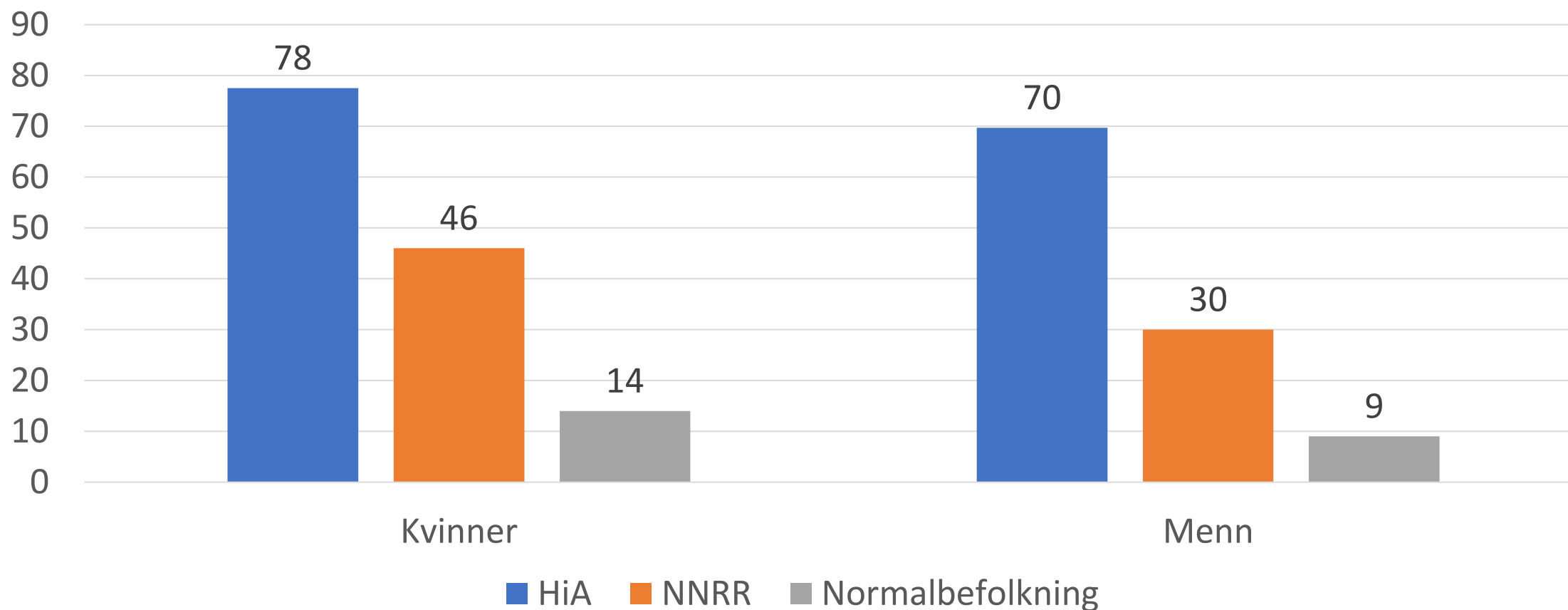
# Hvem er HelseArbeid pasientene?



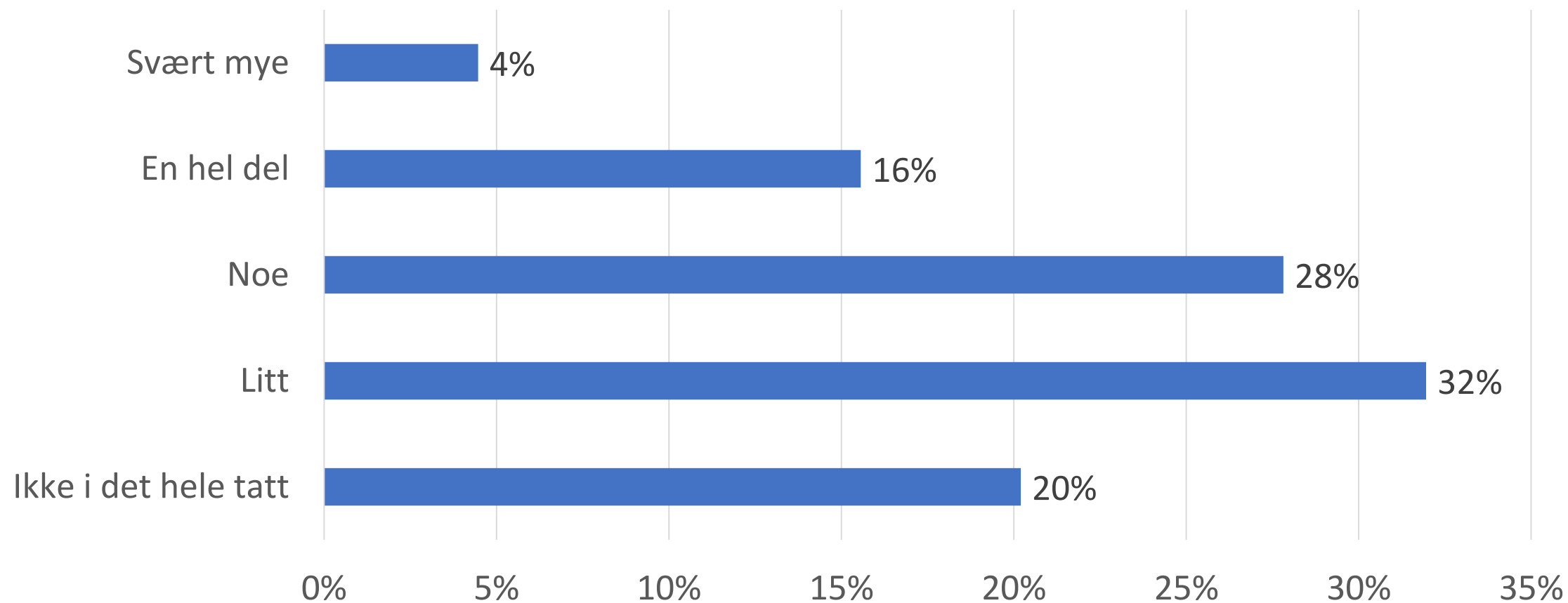
# Muskel-skjelettplager



# Angst og depresjon (HSCCL>1,85)

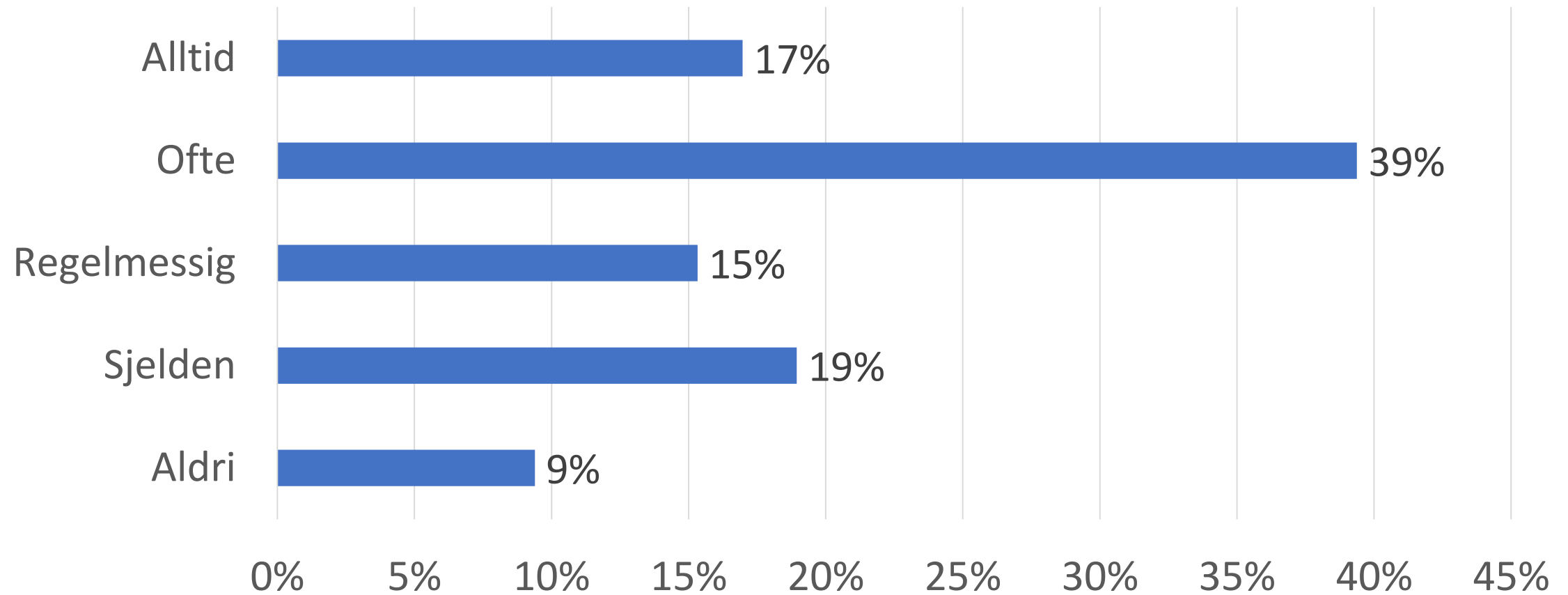


# Helseangst

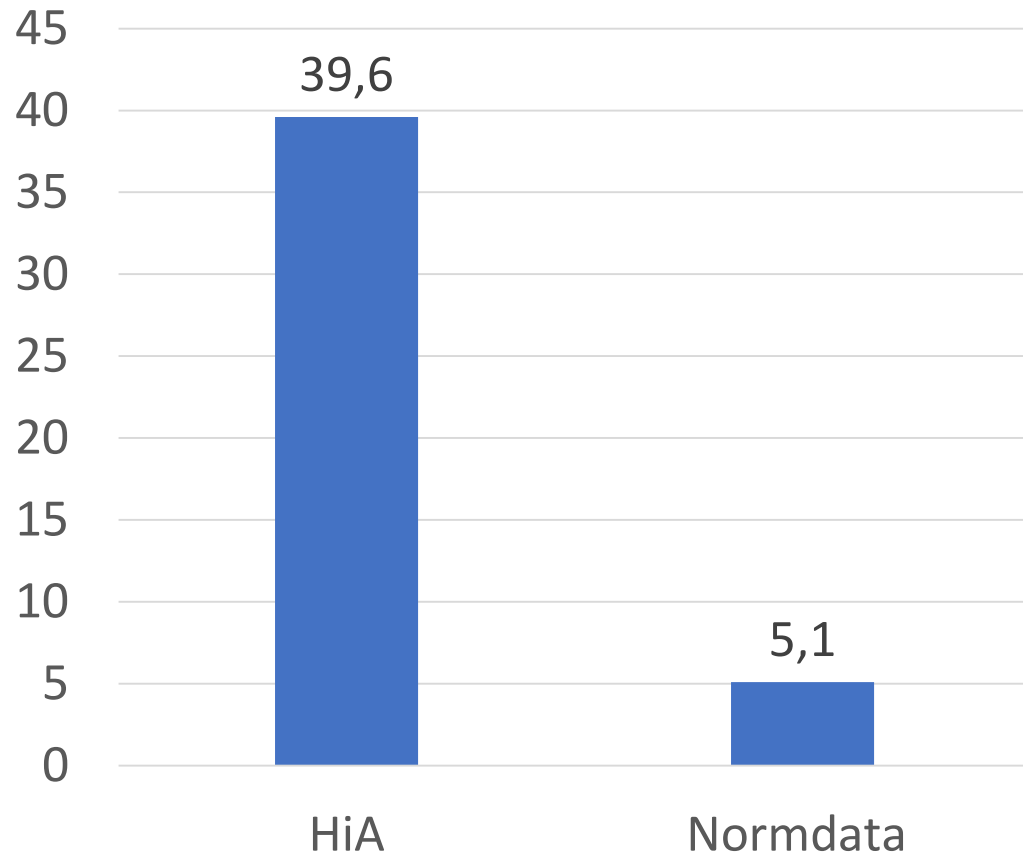




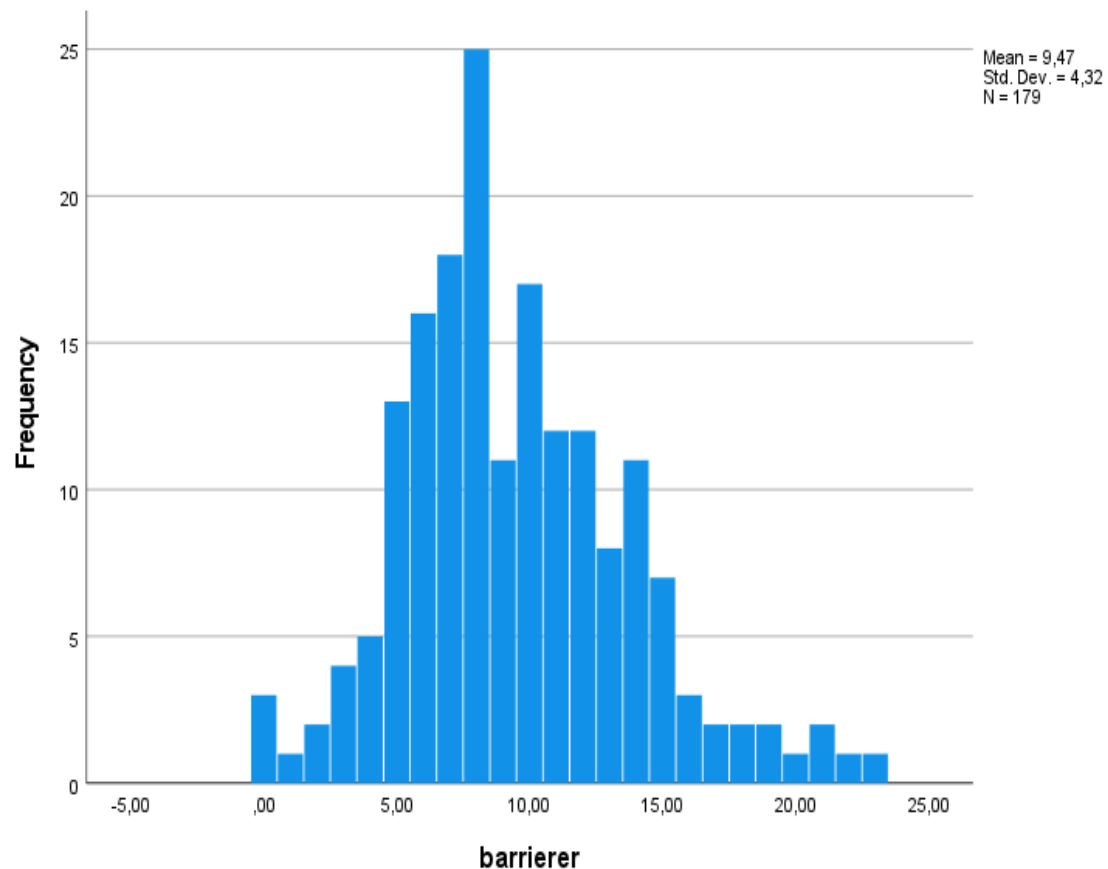
# Utmattelse



# Søvnvansker



# Barrierer for retur til arbeid ( $\geq 3$ )



- Over halvparten har 8 barrierer eller flere
- 1,7% har ingen barrierer



# Motivasjon

Tro på RTW

51%

Tro på non-RTW

16%

Ønske om RTW

73%

Ønske om non-RTW

17%



# Hvem henviser til HelseArbeid?

- Pasienter fra de fleste kommunene
- Majoriteten av legesentrene
- 60% av fastlegehjemlene har henvist minst 1 pasient
- Median per fastlege: 2 per år
- Max henvisning: 46 i løpet av et år
- 12% av fastlegehjemlene står for 50% av henvisningene.

# NorEx - The Norwegian Trial of Physical Exercise After Myocardial Infarction

Mål: å finne ut om treningsoppfølging over tid forlenger livet og hindrer ny alvorlig sykdom hos pasienter som har blitt behandlet for hjerteinfarkt.

HSYK sin rolle i studien: Screening av deltakere til studien

Multi-senter og multiregional RCT

N: 9700

Deltakere randomiseres i tre grupper

Intervensjonsgruppen: Screening + Treningsoppfølging over 3,5 år med lokal trener, stedlig og digitalt

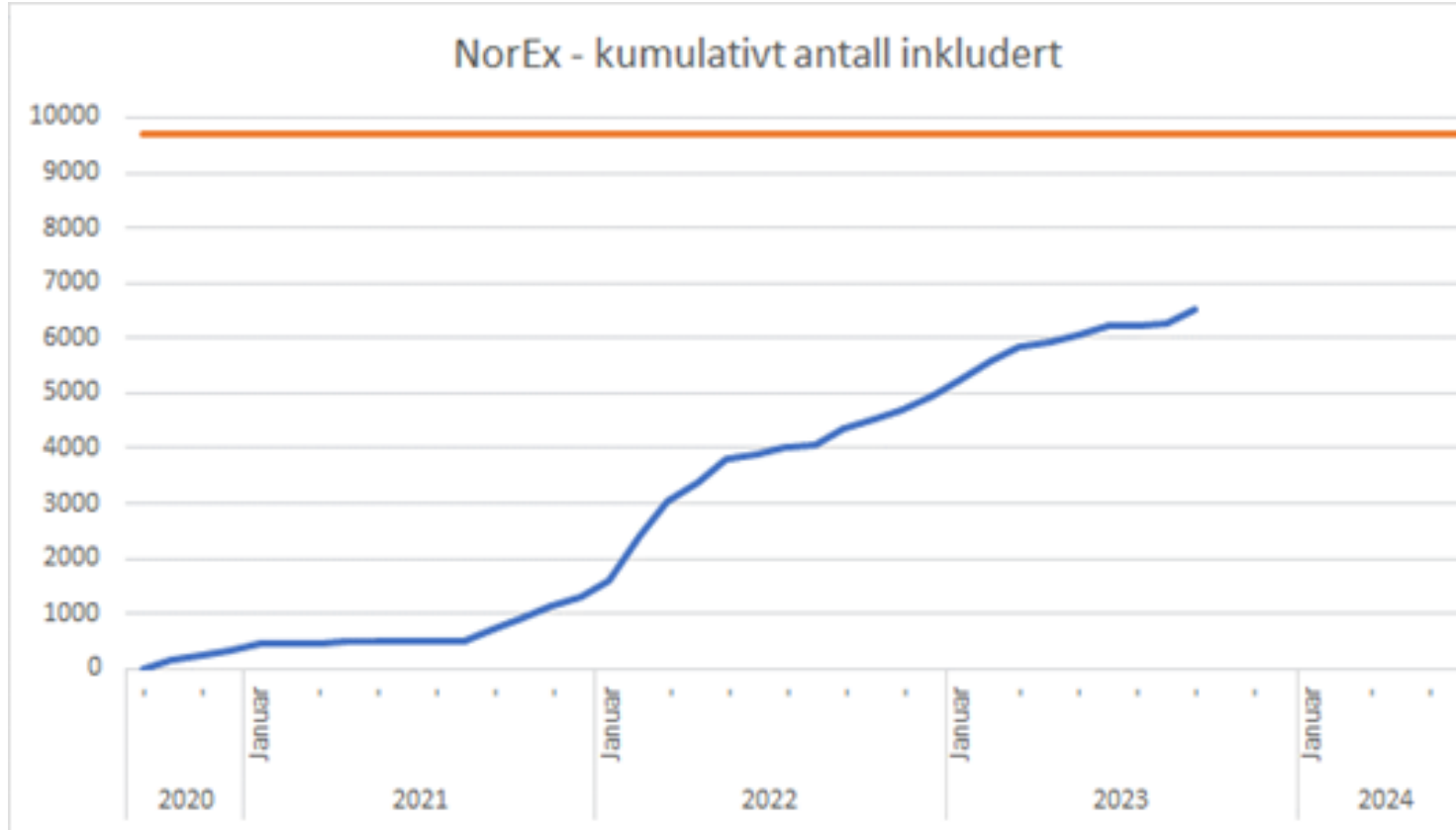
Kontrollgruppe 1: Screening, standard behandling

Kontrollgruppe 2: Ingen screening, standard behandling

# NorEx i HSYK

- Det er planlagt at Sandnessjøen sykehus skal screene totalt om lag 80 pasienter til studien
- Ønske om deltakelse fra samtlige foretak i regionen
- Planlagt oppstart screening HSYK ila vinter/vår

# Status rekruttering 25. sept



Antall inkluderte per sykehus	26.apr	25.mai	22.jun	23.aug	25.sep
St. Olavs hospital	564	564	613	613	613
Sykehuset Østfold Kalnes	386	386	422	440	528
Akershus universitetssykehus	428	465	480	480	480
Sykehuset i Vestfold Tønsberg	402	402	402	402	462
Stavanger universitetssykehus	418	418	418	418	418
Helse Bergen Haukeland	364	364	364	364	364
Vestre Viken Drammen	281	281	281	281	282
Sørlandet sykehus Kristiansand	244	244	244	244	244
Helse Nord-Trøndelag Levanger	239	241	241	241	241
Sykehuset Telemark Skien	204	204	204	204	233
Haraldsplass sykehus	213	213	213	213	213
Nordlandssykehuset Bodø	173	176	183	183	184
Diakonhjemmet sykehus	144	144	144	144	168
Orkdal sykehus	146	146	146	146	146
Helse Møre og Romsdal Ålesund	145	145	145	145	145
Sørlandet sykehus Arendal	136	136	136	136	136
UNN Tromsø	99	105	113	118	130
Vestre Viken Bærum	101	105	122	124	127
Helse Møre og Romsdal Molde	126	126	126	126	126
Helse Nord-Trøndelag Namsos	121	121	121	121	121
Helse Fonna Haugesund	48	103	109	109	109
Helse Møre og Romsdal Kristiansund	90	97	97	97	103
Rikshospitalet	97	97	97	97	101
Sykehuset Innlandet Elverum	95	95	95	95	95
Ullevål sykehus	91	91	91	91	91
Sykehuset Innlandet Lillehammer	89	89	89	89	89
Sykehuset Innlandet Hamar	74	81	85	87	88
Lovisenberg sykehus	84	84	84	84	84
Sykehuset Telemark Notodden	59	61	61	61	72
Sykehuset Innlandet Gjøvik	38	47	56	62	69
Helse Førde Lærdal	45	46	67	67	67
Helse Møre og Romsdal Volda	59	59	59	59	59
UNN Harstad	50	50	50	50	54
Nordlandssykehuset Lofoten	43	43	43	43	43
Sykehuset Innlandet Tynset	23	23	23	23	23
Vestre Viken Ringerike	0	0	0	0	11
Vestre Viken Kongsberg	0	0	0	0	0
Helse Fonna Stord	0	0	0	0	0
Finnmarkssykehuset Kirkenes	0	0	0	0	0
Helgelandssykehuset Sandnessjøen	0	0	0	0	0
<b>Total</b>	<b>5919</b>	<b>6052</b>	<b>6224</b>	<b>6257</b>	<b>6519</b>



Takk for meg!

Spørsmål?